

## Technische Produktinformation Nr. 1150 DE

### Öleinführungen, 2- und 3-kanalig Baureihe 0 088-226/326

<b>Inhaltsverzeichnis</b>	<b>Seite</b>
Hinweise zu dieser Technischen Produktinformation	2
Das Ortlinghaus-Nummernsystem	2
Lieferzustand	3
Transport	3
Erstmontage und -inbetriebnahme	4
Schraubengrößen und -anzugsmomente	4
Instandhaltung	5
Ersatzteile	5
Verschiedene Ausführungsvarianten	6

## Hinweise zu dieser Produktinformation (TPI)

### An wen richtet sich die Produktinformation?

Die vorliegende TPI richtet sich an qualifiziertes Personal, das

- mit der Montage, der Inbetriebnahme und dem Betrieb des Produktes vertraut ist und das
- über die Qualifikation durch Lesen und Verstehen der Anleitung bzw. durch Ausbildung oder Einweisung verfügt.

Sie ist bestimmt für

- Monteure des Maschinen-/Anlagenherstellers und
- Betriebsschlosser des Maschinenbetreibers.

### Was finden Sie in dieser Produktinformation?

Diese TPI enthält alle nötigen Informationen für die Montage und Instandhaltung des auf der Titelseite genannten Produktes.

### Hinweise zu den im Text verwendeten Symbolen

Auf den folgenden Seiten werden wichtige Textstellen mit Symbolen hervorgehoben.



Dieses Symbol bedeutet:

Bei der beschriebenen Tätigkeit oder im laufenden Betrieb besteht Verletzungsgefahr.



Dieses Symbol bedeutet:

Bei der beschriebenen Tätigkeit oder im laufenden Betrieb besteht die Gefahr eines Materialschadens.



Dieses Symbol weist Sie auf Textstellen hin, die Sie besonders beachten müssen.

## Das Ortlinghaus-Nummernsystem

### Beispiel:

0 111 - 222 - 33 - 444 555

0 = Kennziffer für Erzeugnisse

Kennzahl für Baureihe

Kennzahl für Ausführungsmerkmale

Baugröße

Zählnummer

weitere Ausführungsmerkmale

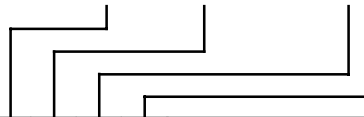


Geben Sie diese Produktinformation an Ihre Kunden weiter! Sie können bei Bedarf weitere Exemplare bei uns bestellen. Es steht Ihnen aber auch frei, Kopien von dem vorliegenden Exemplar anzufertigen.

## Ausführungsvarianten

### Typenschlüssel:

0 088 - . 26 - . . . . . 0 . .



2			Anzahl der Hauptanschlüsse	2
3				3
	22		Größe der Hauptanschlüsse	G 1/2
	27			G 3/4
	35			G 1
		4	zusätzliche Anschlüsse	Leckage u. Meßanschluß
		7		druckl. Rücklauf u. Meßanschl.
		0	zusätzliche Anbauten	ohne zusätzliche Anbauten
		1		mit Drehgeber
		2		mit indukt. Näherungsschalter

### Lieferzustand

Die Öleinführungen werden komplett vormontiert geliefert.

Zum Lieferumfang gehören:

- Gewindestifte DIN 913
- Sechskantmuttern DIN 934
- Flanschdichtung

### Transport



Vermeiden Sie beim Transport harte Stöße, um Beschädigungen der Lager oder elektronischer Anbauten zu verhindern.

Es dürfen keine Verschmutzungen in die Öleinführung gelangen.

## Erstmontage und -inbetriebnahme

Bei Inbetriebnahme neuer Anlagen mit äußerster Sorgfalt und Sauberkeit vorgehen. Es ist deshalb wichtig, Rohrleitungen und Behälter vor der Inbetriebnahme durchzuspülen.

### Montage



- Gewindebohrungen der Maschinenwelle mit LOCTITE 243 benetzen und die Gewindestifte einschrauben.
- Flanschdichtung auf die gesäuberte und riefenfreie Dichtfläche der Welle legen.
- Öleinführung auf die Gewindestifte stecken und mit den Sechskantmuttern sichern.
- Beim Aufstecken der Öleinführung die richtige Kanalzuordnung von Maschinenwelle und Öleinführung beachten.
- Sechskantmuttern „über Kreuz“ anziehen.

## Schraubengrößen und -anzugsmomente

Öleinführung -Größe-	Gewinde	Anzugsmomente [Nm]
22	M 8	25
27	M 10	51
35	M 12	87

- Schutzstopfen aus dem Gehäuse der Öleinführung entfernen und mit flexiblen Schläuchen anschließen.

### Zulässige Schlauchlängen beachten !

Öleinführung -Größe-	max. Druck Hauptanschlüsse [bar]
22	70
27	70
35	100

Um Beschädigungen zu vermeiden dürfen nur flexible Schläuche zum Anschluß verwendet werden.

**Starre Rohrverschraubungen sind nicht zulässig.  
Leckageleitung senkrecht nach unten anordnen und drucklosen Ablauf ermöglichen!**

Druckaufbau in der Leckageleitung kann den Wellendichtring der Öleinführung zerstören.

## Instandhaltung

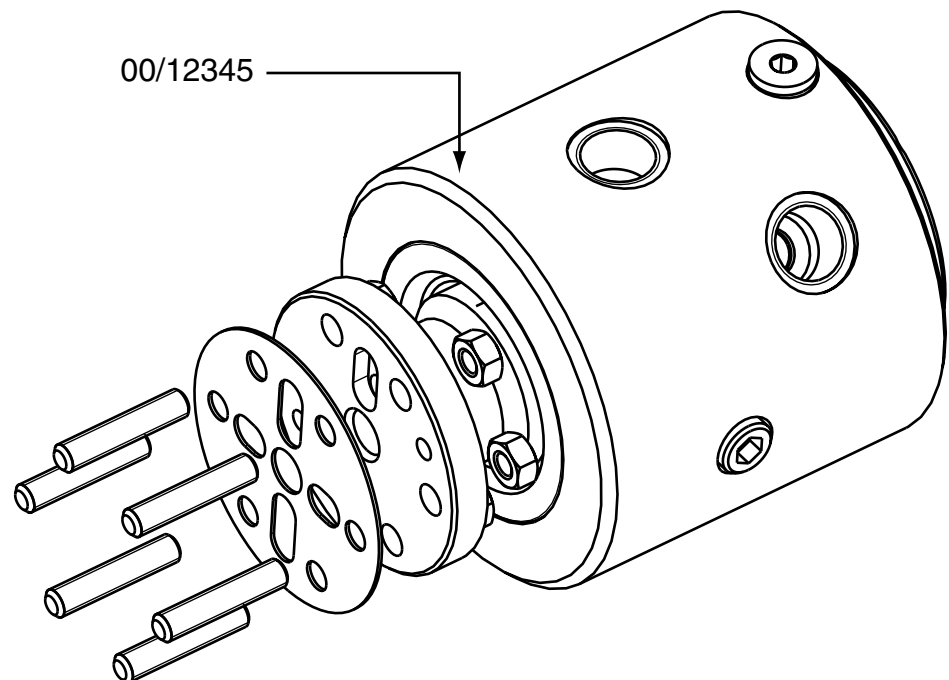
Die Öleinführung ist weitgehend verschleiß- und wartungsfrei. Durch unsachgemäßen Betrieb ( z.B. Druckaufbau in Leckageleitung, verunreinigtes Druckmedium) kann es jedoch zu einem Verschleiß des Wellendichtringes kommen.

**Defekte Öleinführungen nicht demontieren.  
Instandsetzung nur vom Hersteller.**

## Ersatzteile

Wir gewähren nur dann Garantie auf unsere Produkte, wenn Sie Originalersatzteile der Firma Ortlinghaus-Werke verwenden. Bestellen Sie bitte Ersatzteile nur auf schriftlichem Weg.

Auf dem Gehäuse, wo sich die Anschlüsse befinden (Pfeil), finden Sie die Fabrikationsnummer, unter der die Öleinführung gefertigt wurde. Geben Sie bitte immer diese Fabrikationsnummer an. Sie besteht aus einer zweistelligen Jahreszahl und einer fortlaufenden Nummer, z.B. 00/12345. Geben Sie weiterhin möglichst die Artikelnummer der Öleinführung an.

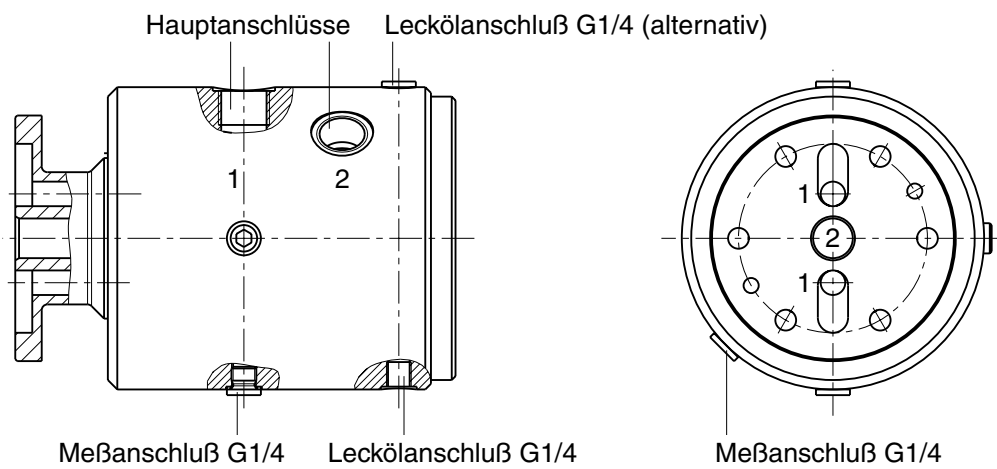


## Ersatzdichtungen für den Flansch

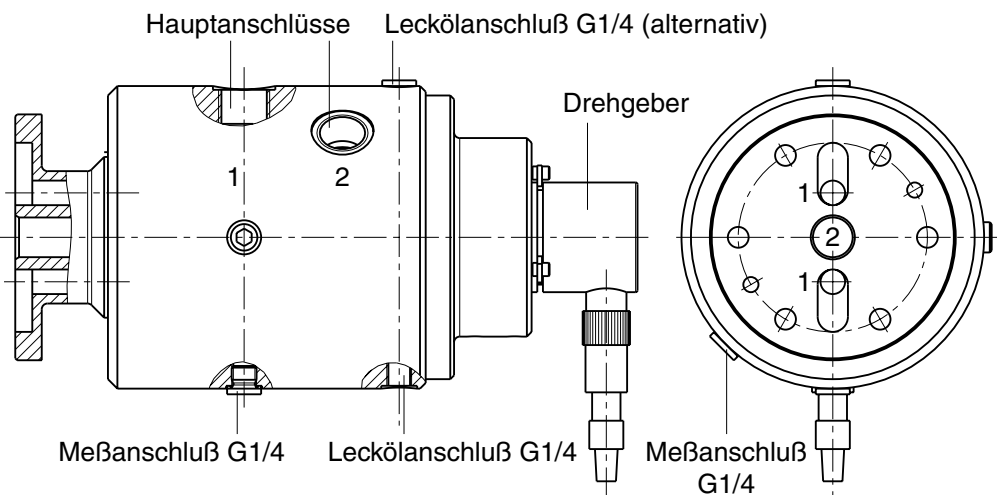
Öleinführung -Größe-	Flanschdichtung Bestellnummer
22	1-088-550-22-001-000
27	1-088-550-27-002-000
35	1-088-550-35-002-000

## Verschiedene Ausführungsvarianten

### 2-kanalig: 0088-226-Größe- ... 040



### 2-kanalig: 0088-226-Größe- ... 041 mit Drehgeber



### 3-kanalig: 0088-326-Größe- ... 040

